

C2B2C 運動媒合系統

C2B2C Sport Matching System

王欣鈴

德明財經科技大學
資訊管理系助理教授

Wang, Hsin-Ling

Takming University of Science and Technology
Department of Management Information System
Assistant Professor
Email:sandia@takming.edu.tw

黃宜蕙

德明財經科技大學
資訊管理系副教授

Hwang, I-Hui

Takming University of Science and Technology
Department of Management Information System
Associate Professor
Email:mary@takming.edu.tw

宋蕙吟

德明財經科技大學
資訊管理系碩士班 研究生

Sung, Hui-Yin

Takming University of Science and Technology
Department of Management Information System
Graduate Student
Email: hueinsong@gmail.com

摘 要

如何讓想要運動的社會大眾順利的使用運動中心有限的場地與設施資源，同時也能滿足各據一方的學員與運動教練間的在預約時間的同時也能同步確知使用場地？在本研究議題，我們提出一個透過網際網路整合教練、運動中心、與社會大眾三方的 C2B2C 運動媒合暨管理系統。順應網際網路不限時空及無遠弗屆的特性，本系統規劃了運動中心經營者零障礙的管理相關功能，藉由機動調整場地的租借與費用，進一步提升服務品質與充分場地使用率，並能有效現場場地管理、落實深耕忠誠會員與擴展新會員，以期達成增進營運與獲利的新局面。另外也解決了現今礙於時間有限卻更需要運動的使用者希望充分利用時間空檔，以避免到達了運動中心卻有可能面對無場地及教練指導的窘境。另一方面透過本系統架構更能夠滿足現今運動專業指導需求意識提升的需求，同步預約教練與預約運動場地需求一次到位，充分專業教練人力資源的使用率。結果顯示，本方法整合後同時可充分提升專

業教練人力資源效能、提升運動中心管理效率、提升使用者滿意度；造就 C2B2C 三方媒合共榮的新契機。

關鍵詞：C2B2C、媒合系統、人力資源。

一、前言

積極推展全民運動，增強國民參與運動的意識，是現代化國家致力推行的政策(呂惠富，2012)[1]。全台指標臺北市政府為積極打造市民健康生活，近年來投入更多資源來改善及建設各項相關設施，諸如親山步道、運動中心、河濱運動公園、市區與河濱自行車道等[2]。除此之外，教育單位在體育師資方面也增加聘用人數，目的在培養體育方面的人才，以便未來投入運動教學市場。現有許多運動中心皆聘請專業教練，提供各類體育項目服務，藉此推廣各式運動。

研究報告指出適度的運動對於調節生活壓力有相當的效果，並有助於身心健康。現代人因科技

發達，食衣住行育樂等生活自動化程度相當高，四肢勞動少，但工作與生活壓力又大。對於運動的求與日俱增。尤其生活水平的提升，亦帶動健康與運動息息相關的議題，因而運動逐漸多數人的重視：運動場地的需求亦與隨之興起。然而當使用者想要運動時，卻常因缺少場地、找不到專業教練指導等因素困擾。尤其是面對已經到了運動場地卻得知沒有場地可借的情形更加困擾，亦浪費寶貴的時間。

目前大部份運動中心的網站，所呈現方式大都是靜態的資訊，方便使用者的資訊是有限的，大多尚未發揮網際網路的便利性和可快速地提供最新的資訊的功效，亦導致資源的浪費。

本系統規劃以會員制為服務基礎，提供的網站以互動式的網頁型態，提供會員上網就能查詢運動場地目前即時的相關使用狀況並可事先預約場地，改善並解決一般使用者擔心到現場才知無場地，白跑一趟的困擾，並方便會員做時間管理，以提高顧客滿意。

對管理者而言，則規劃提供 Web Base 的管理方式，讓管理者能夠不受地點時間的限制，透過網路可隨時掌握營運資訊，做彈性因應，提昇營運績效，另外，配合制度化的管理流程，累積重要相關資訊，並可做為高階管理者作為經營策略判斷之重要依據。

另外，如何解決場地有限及與同步預約專業教練等問題亦為本系統架構所要克服的問題。

二、系統設計與系統架構

分析設計系統相關功能,希望提供使用者能透過系統相關的功能,快速地瀏覽所需要場地的相關資訊,並搭配預約功能讓使用者能事先上網預約場地,方便使用者時間管理,解決安排運動時間卻沒有場地使用的問題。

並且規劃後端功能,以期提昇網站服務效率,降低使用者現場等待時間,避免現場服務人員疏失及方便現場服務人員管理運動場地及明確責任歸屬;另外透過報表分析功能可清楚瞭解使用者屬性,協助管理者決策判斷,以提高整體的營運效率。

1. 系統功能架構如下:

本系統規劃並完成系統原型包括前台使用者功能介面及後台管理者功能介面。

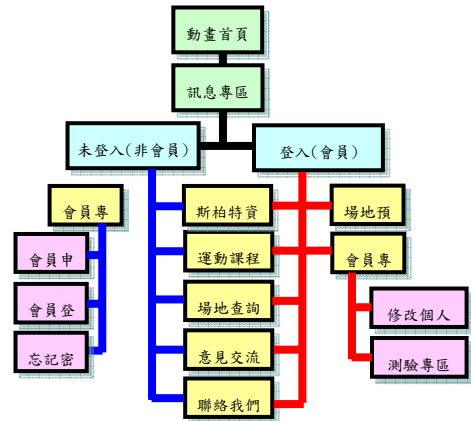


圖 1 網站功能架構圖

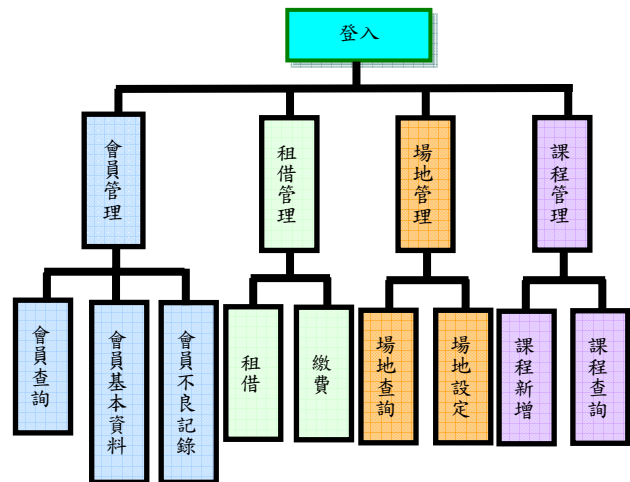


圖 2 管理者功能架構圖 1-1

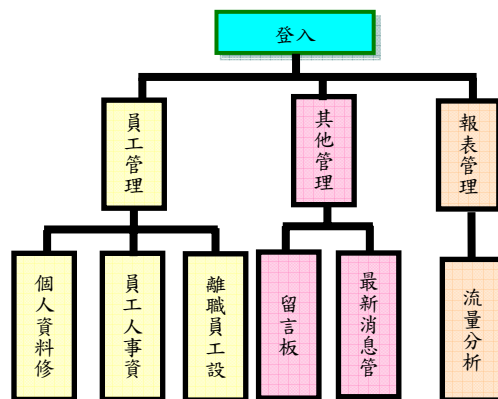


圖 3 管理者功能架構圖 1-2

2. 系統設計

本系統採用下列工具進行設計與實作 [6]-[12]。

- Microsoft SQL Server 2000[5-6]:提供資料庫建構、維護、查詢之功能，以及管理資料庫等相關功能。
- ASP、JavaScript[7-8]:撰寫網頁相關程式。
- PhotoImpact12、Flash[9]:美工相關軟體。

3. 系統環境架構

系統設計不論是提供使用者的各項服務亦或現場操作管理以及後台相關管理機制皆以 Web Base 設計開發,符合現在及未來普及的無線上網使用環境趨勢,方便喜好運動活動的族群,並且帶動更多的人了解並從事運動活動,並且愛上運動。



圖 4 環境架構圖

三、系統功能展示

- 瀏覽者可依據場地的種類查詢某一日期所有預約狀況並綜合於一頁面中查詢-- 羽球場 / 11月26日

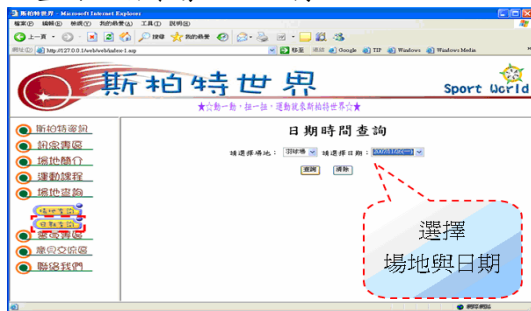


圖 5 查詢場地日期時間

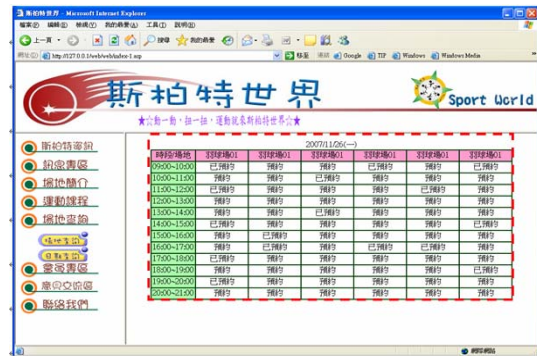


圖 6 場地日期時間查詢結果

- 選擇某單一場地查詢其某一時間區間的預約狀況

例如: 選擇羽球場 04 單一場地-- 選擇未來 4 至 10 天時間區間作查詢

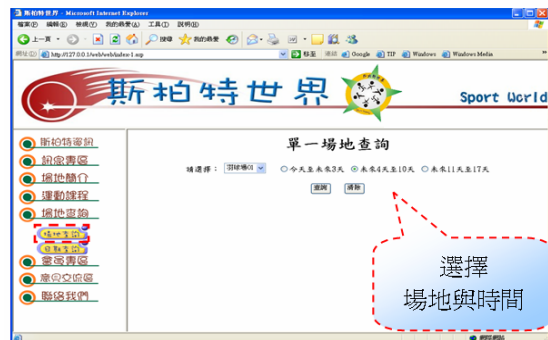


圖 7 查詢單一場地

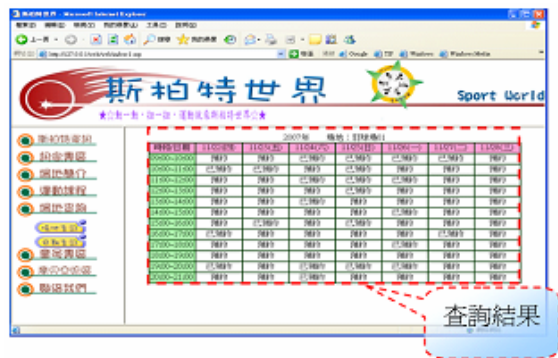


圖 8 單一場地查詢結果

3. 會員登入後進行場地預約

例如:預約借租 11 月 26 日羽球場



圖 9 會員登入

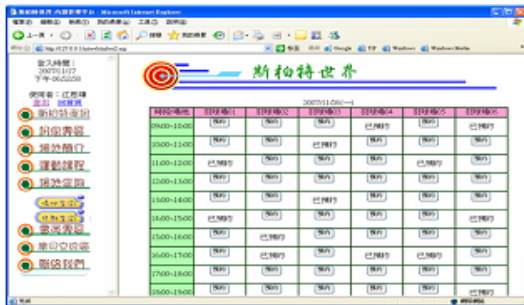


圖 10 會員登入



圖 11 預約租借結果(1)

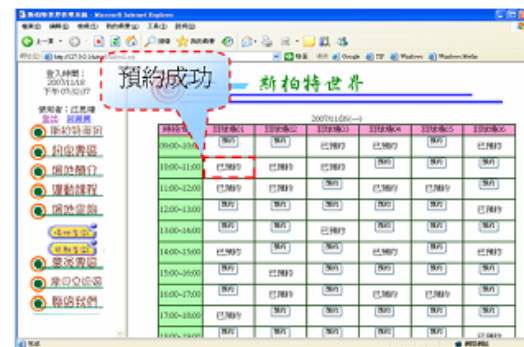


圖 12 預約租借結果(2)

四、結論

對於現今的經營者而言，提升客戶滿意度及開發顧客已成為競爭的要素。在本文系統架構中，我們改進了傳統相關運動中心經營模式；提供了整合式的 Web Base 運動媒合系統。使用者可隨時隨地查詢場地及專業教練資訊，並且享有事前預約租用的便利，管理者更可不受時間的限制，隨時掌握運動中心營運狀態，彈性管理動態因應。長期有系統累積之營運資訊，更可提供給高階管理者作為後續經營策略之重要依據，充分 e 化以為永續經營。此為電子商務基本經營模式 B2C 的部份。另一方串連專業教練與運動中心部份；教練可對應場地時段彈性且自主的規劃管理近期内授課時段；此為電子商務基本經營模式 C2B 的部份。因而使用者可在預約教練時及一併解決場地的問題，反之亦然。如此三方串連整合造就了嶄新的電子商務 C2B2C 經營模式，充分發揮網際網路特性，並使傳統之服務型態得以開創提升。

未來本系統將進一步規劃行動裝置無線上網預約功能且結合 RFID 提升現有運動場地現管理，優化本系統。

參考文獻

- [1] 呂惠富(2012)。運動公共財對城市經濟價值之分析-以臺北市市民運動中心為例。行政院體育委員會運動發展基金補助運動產業專題研究計畫成果報告。
- [2] 臺北市政府主計處(2012)。「統計話臺北」-主計處用數字說出臺北好精采。臺北市政府主計處新聞稿。
- [3] 方文昌、汪志堅，電子商務與網路行銷，智高，2004。
- [4] 周春芳，商業自動化，五南，2007。
- [5] 陶蓓麗、廖則峻、林政道，網際網路顧客關係之實証研究，資訊管理學報，第 11 卷，第一期，p167~p191(2004)。
- [6] 楊宗誌，PHP+IIS+SQL Server 網站資料庫徹底研究，文魁，2003。
- [7] 許正憲、張嘉琪，SQL Server 2005 資料庫實務應用，金禾，2007。
- [8] 施威銘研究室，Microsoft SQL Server 2000 設計實務，旗標，2004
- [9] 王國榮，ASP 網頁製作教本，旗標，2004。
- [10] 邱士賓，JavaScript 特效魔法書，電腦人文化，2002
- [11] 陳冠竹，十分創意 Flash MX，上奇科技上奇科技，2002。
- [12] 吳目誠，一手掌握 Fireworks 4 網頁製作，知城數位科技，2001。